

# 陕州区张汴乡国土空间总体规划 (2021—2035 年)

(公 开 稿)

张汴乡人民政府

2025 年 12 月

# 目 录

第一章 总则 .....	1
第二章 发展定位与目标 .....	3
第三章 底线约束 .....	4
第一节 严守国土空间管控底线 .....	4
第二节 总体空间结构 .....	6
第四章 规划分区 .....	7
第五章 功能结构调整 .....	9
第六章 自然资源保护利用 .....	10
第一节 耕地资源 .....	10
第二节 林地资源 .....	11
第三节 建设用地 .....	11
第四节 水资源 .....	12
第五节 其他自然资源 .....	13
第七章 产业规划 .....	15
第八章 村庄布局 .....	18
第九章 支撑保障体系 .....	19
第一节 道路交通 .....	19
第二节 公用设施 .....	20
第三节 公共服务设施 .....	22
第四节 综合防灾减灾 .....	24
第十章 历史文化与景观风貌塑造 .....	27
第一节 历史文化保护 .....	27

第二节 景观风貌管控 .....	28
第十一章 乡政府驻地规划 .....	31
第一节 用地布局 .....	31
第二节 道路交通 .....	31
第三节 公用设施 .....	31
第四节 公共服务设施配置 .....	33
第五节 空间形态与风貌管控 .....	34
第六节 综合防灾减灾 .....	35
第十二章 土地综合整治和生态修复 .....	37
第一节 土地综合整治 .....	37
第二节 生态修复 .....	38
第十三章 规划传导 .....	40
第十四章 规划实施 .....	44

# 第一章 总则

## 第 1 条 规划目的

为贯彻《中共中央国务院关于建立国土空间规划体系并监督实施的若干意见》（中发〔2019〕18号），落实《中共河南省委河南省人民政府关于建立国土空间规划体系并监督实施的实施意见》（豫发〔2020〕6号），建立河南省多规合一、上下协调的国土空间规划体系，形成纵向到底、横向到边、无缝衔接“一张图”的工作要求，进而推进张汴乡高质量发展、实施乡村振兴战略、引领乡村建设行动，根据有关法律法规和政策，编制本规划。

## 第 2 条 地位作用

本规划是对《三门峡市国土空间总体规划（2021-2035年）》和相关专项规划的细化落实，是对张汴乡范围内国土空间开发、保护、利用、修复作出的综合部署和具体安排，是实施国土空间用途管制的基本依据。

## 第 3 条 规划范围与层次

规划范围为张汴乡全部行政辖区，包含乡域和乡政府驻地两个层次。乡域范围包括 19 个行政村。乡政府驻地包括张汴村、窑底村 2 个村，东至粮仓，西至张汴农贸市场西约 72 米处，北至张汴乡邮政所北边界，南至加工厂南边界。

## 第 4 条 规划期限

本次规划期限为 2021—2035 年，近期末 2025 年，远期

至 2035 年。

#### 第 5 条 强制性内容

文本中加“下划线”的内容为强制性内容，在国土空间规划实施中必须严格执行。

## 第二章 发展定位与目标

### 第6条 发展定位

三门峡重要特色农业种植区、地坑院特色文化旅游休闲宜居乡。

### 第7条 发展目标

2025年发展目标：生态保护红线和永久基本农田保护红线得到严格落实，资源利用水平显著提高，民生设施建设取得显著成效，乡村地区基本实现集约发展，传统历史文化得到保护、传承和弘扬；生态林果业发展初具规模，旅游产业进一步壮大。

2035年发展目标：国土空间治理体系和治理能力现代化基本实现，优良的生态格局全面稳固，以特色农业、文化旅游和民俗体验为特色的农文旅深度融合发展，乡村振兴取得决定性进展，农业农村现代化基本实现。乡政府驻地功能完善，综合服务能力和发展带动能力显著提升，土地节约集约利用水平显著提高，资源要素配置更加合理。

### 第8条 规划指标体系

落实《三门峡市国土空间总体规划（2021—2035年）》分解传导的指标，确定空间底线、空间结构与效率，构建符合张汴乡发展实际的规划指标体系。

## 第三章 底线约束

### 第一节 严守国土空间管控底线

#### 第 9 条 严格落实三条控制线

##### 1. 耕地和永久基本农田保护红线

至 2035 年，张汴乡耕地保护目标不低于 1103.61 公顷，永久基本农田保护面积不低于 931.51 公顷，永久基本农田核实处置成果（扣除预调出）面积 1159.18 公顷。坚持耕地保护优先，严格落实耕地保护“六个严禁”和农村乱占耕地建房“八不准”。

经依法批准的重大建设项目选址、生态建设、灾毁等必须调整永久基本农田布局的，必须按照“数量不减、质量不降、布局稳定”的要求做好永久基本农田补划工作。临时用地原则上不得占用永久基本农田，重大建设项目施工和地质勘查临时用地确实无法避让永久基本农田的，在不破坏耕作层、不修建永久性建（构）筑物的前提下，实施主体要将土地复垦方案报省自然资源厅审核批准，并在规定时间内复垦到位。

##### 2. 生态保护红线

至 2035 年，张汴乡生态保护红线总面积 1112.85 公顷。

生态保护红线原则上按禁止开发区域的要求进行管理。生态保护红线内，自然保护地核心保护区原则上禁止人为活动。自然保护地核心保护区外，严格禁止开发性、生产性建

设活动，在符合法律法规前提下，仅允许国家规定的对生态功能不造成破坏的有限人为活动。

### 3. 城镇开发边界

张汴乡不涉及城镇开发边界。

## 第 10 条 核准落实其他控制线

### 1. 河湖管理范围线

严禁以任何名义非法占用和束窄河湖管理范围，严禁以风雨廊桥等名义在河湖管理范围内开发建设房屋，严禁以各种名义围湖造地、非法围垦河道。加强对河湖周边房地产、工矿企业、化工园区等“贴线”开发管控，让广大人民群众见山见水，共享河湖公共空间。

### 2. 矿产资源开采保护线

矿产资源保护线中探矿权及采矿权范围以规划有效期内的探矿证和采矿证为准；财政类勘查项目以项目任务书范围为依据。

矿产资源开采保护线内，严格限制与矿产资源勘查开采无关的建设活动，保障依法设立的采矿权正常开采作业。禁止在保护线内新建、扩建永久性建（构）筑物（直接服务于开采的设施除外）。规划建设项目选址应主动避让保护线范围，确需穿越或占用的，必须进行资源压覆评估并履行法定审批程序。同时，应严格落实矿山地质环境保护与土地复垦责任，坚持“边开采、边治理”，确保资源开发与生态保护相协调。



## 第 11 条 村庄建设边界

至 2035 年，张汴乡村庄建设边界面积 402.48 公顷。

村庄建设边界管控要求：维护划定成果的严肃性和权威性。任何部门和个人不得随意修改、违规变更村庄建设边界划定成果，不得擅自突破已批准的村庄建设用地规模；严守底线约束。落实最严格的耕地保护制度、生态环境保护制度和节约集约用地制度，严控新增建设用地，促进节约集约用地；统筹保护与发展。本着“节约优先、保护优先、安全优先”的要求，合理安排宅基地、乡村产业和公共服务等用地，统筹优化村庄建设用地布局，着力促进乡村振兴。

## 第二节 总体空间结构

### 第 12 条 优化总体空间结构

结合主体功能定位，以双评价为基础，结合规划目标与战略，统筹山水林田草等保护类要素和城乡、产业、交通等发展类要素布局，强化底线约束，优化乡域乡政府驻地空间结构、农业空间结构、生态空间结构，构建张汴乡“一心、一轴、一屏、两带”的国土空间开发保护总体格局。

一心，即乡综合服务核心。

一轴，X046 县道乡村发展轴。

一屏，乡域南侧生态屏障，即甘山国家森林公园。

两带，金水河两侧和淄阳河两侧生态廊道。

## 第四章 规划分区

### 第 13 条 管控要求

生态保护区管控要求：区内原则上按禁止开发区域的要求进行管理，严禁不符合主体功能定位的各类开发活动，严禁任意改变用途，确保生态功能不降低、面积不减少、性质不改变。生态保护区内，自然保护区核心区原则上禁止人为活动，其他区域严格禁止开发性、生产性建设活动，在符合现行法律法规前提下，除国家重大战略项目外，仅允许对生态功能不造成破坏的有限人为活动。

生态控制区管控要求：生态控制区内以生态保护和修复为主，按照限制开发的要求进行管理，原则上应保留原貌、强化生态保育和生态建设，允许在不降低生态功能、不破坏生态系统且符合空间准入、强度控制和风貌管控要求等前提下，适度开展观光、旅游、科研、教育等活动。

农田保护区管控要求：农田保护区重点用于粮食生产，原则上严禁开发建设活动，符合法定条件的重点项目难以避让永久基本农田的，必须进行严格论证并按照有关要求调整补划。

乡村发展区管控要求：

村庄建设区：村庄发展区应以改善农民生产生活条件为导向，村庄建设用地和各类配套设施用地，按照规划人均村庄建设用地指标进行管控。允许为改善农村人居环境进行村

庄建设与整治，严禁集中连片的城镇开发建设。

一般农业区：一般农业区要严格保护耕地，控制非农用地占用，确保农业用地总量稳定和质量提升。合理优化农业用地结构，推动农业的集约化、规模化和专业化发展。鼓励土地流转，适度规模化经营。

林业发展区：林业发展区应以可持续发展为前提，因地制宜选择树种，优化林地发展和林木空间布局，大力扶持特色经济林建设。

矿产能源发展区管控要求：乡镇矿产能源发展区需与上级国土空间规划、矿产资源总体规划衔接，明确开采矿种、范围、规模及时序，严禁在生态保护红线、永久基本农田内新设矿业权；避开自然保护区核心区、饮用水水源保护区、地质灾害隐患区等敏感区域；引导矿产资源向重点开采区集聚，避免零星分散开发；在矿产资源出让前，需同步明确生态修复方案、土地复垦要求及后续土地用途（如工业用地、生态用地），实现“开采-修复-利用”全周期管控；资源开发与生态保护应按照绿色矿山建设标准执行。

## 第五章 功能结构调整

### 第 14 条 优化农用地调整

着力保护耕地资源，优化耕地布局，提升耕地质量。

优化整合零散林地，有效保护与合理配置林地资源，积极营造绿色生态空间。

合理调整园地布局，引导园地集约高效利用，提高园地综合生产能力和经济效益。

顺应现代农业发展，科学布局设施农业建设用地。

### 第 15 条 优化建设用地调整

统筹居住生活、公用设施、公共服务、产业发展布局，实施建设用地增减挂钩，推动城乡建设用地结构优化。

### 第 16 条 保护陆地水域，合理利用其他土地

加大乡域河流水系、绿地林网等重要生态空间保护力度，确保生态用地比重和生态系统质量保持稳定。其他土地较现状略微减少。

## 第六章 自然资源保护利用

### 第一节 耕地资源

#### 第 17 条 保护目标

落实《三门峡市国土空间总体规划（2021-2035 年）》中确定的耕地保有量、永久基本农田保护面积等控制目标和任务要求。至 2035 年，张汴乡耕地保有量不低于 1103.61 公顷，永久基本农田保护面积不低于 931.51 公顷。

#### 第 18 条 耕地保护利用

严格落实耕地占补平衡制度，坚持“先补后占、占一补一、占优补优”；加大土地整治力度，拓宽补充耕地渠道，严格补充耕地检查验收，确保耕地数量不减少、质量不降低。主要通过农用地整治、宜耕后备资源开发、建设用地拆旧复垦等手段补充耕地。

#### 第 19 条 高标准农田建设

加快推进中低产田改造、灌区续建配套与节水改造、地力培肥、农田防护林体系建设等，实施高标准农田建设工程和耕地提质改造工程，在和耕地提质改造工程，在寺院村、草庙村、刘寺村永久基本农田集中区打造一批高产高效、绿色生态的高标准农田。

## 第二节 林地资源

### 第 20 条 加强林地管控

按照建设生态文明的要求，严格实施林地用途管制，严格限制林地转为建设用地，林地必须用于生态建设，不得擅自改变用途；进行勘查、开采矿藏和各项建设工程，必须占用或者征用林地的，应依法办理审核手续。严格控制林地转为其他农用地，在农业综合开发、耕地占补平衡、土地整理过程中，不得挤占林地；对已经开垦种植、破坏的林地要逐步还林。严格保护公益林地，除国务院有关部门和省人民政府批准的基础设施建设项目外，不得占用征用国家一级公益林。

## 第三节 建设用地

### 第 21 条 建设用地规模控制

严格控制新增建设用地指标安排，确保重大项目用地需求，保障异地搬迁等民生项目和战略性新兴产业、旅游服务业项目用地，合理安排重点基础设施项目用地，合理确定产业园区新增用地供给的保障顺序。在全乡稳定发展的前提下，逐步减少新增建设用地规模。加强土地供应管理，创新土地供应方式，逐步提高存量建设用地在土地供应总量中的比重，控制城乡建设用地总规模。

### 第 22 条 建设用地结构调整

保障经济社会发展和民生用地，适度提高村庄用地、区

域基础设施等建设用地比重，降低农村居民点用地比重，逐步优化建设用地结构，提高用地效益。

### **第 23 条 存量建设用地盘活利用**

坚持农村居民点整治与集镇建设、集聚发展与搬迁撤并相结合，盘活农村闲置建设用地。鼓励通过技术创新、空间置换等方式，盘活布局散乱、容积率低、产业用地配置不合理等低效用地。

## **第四节 水资源**

### **第 24 条 水源保护范围**

一级保护区：3 处，一处为张汴乡乡政府驻地东部的地下水井群地下集中式饮用水水源地保护区；一处为张汴村西南部地下水井群地下集中式饮用水水源地保护区；一处为张汴乡东部的张汴乡泉眼。

二级保护区：张汴乡泉眼一级保护区外延 500 米的区域为二级保护区。

### **第 25 条 水源保护管控要求**

管控要求：在一级保护区内，严禁新建、改建、扩建与供水设施和保护水源无关的建设项目；限制农业污染源，控制人类活动和旅游开发，推进生态修复与植被恢复，加强水质监测和日常监管，确保水源安全和可持续利用。在二级保护区内严禁新建、改建、扩建排放污染物的建设项目；原有排污口依法拆除或者关闭；现有耕地不得使用含有毒有害成分的农药及化肥。

## **第 26 条 水资源节约利用**

建设高效输配水工程，分期实施配套与节水改造工程，逐步建成田间工程配套、灌溉功能完善的农业灌溉系统，提高农田灌溉用水有效利用能力，适当增加滴灌等节水工程。

## **第五节 其他自然资源**

### **第 27 条 矿产资源**

#### **1. 矿产资源布局**

张汴乡位于陕州区崤山金银贵金属重点开采区内，主要开采金矿。坚持生态保护优先，统筹协调矿产资源开发利用与生态保护，促进矿产资源综合利用水平提升。

#### **2. 协调矿产资源开发利用与保护**

优化矿业结构，加快推动露天矿山转型升级；适度调控重要矿产开采，严格控制小型、小矿非金属矿山数量；以绿色开采和集中开采为主导，引导小型非金属矿山通过资源整合，实现生产集中化、规模化、节约化。推动矿业绿色发展。

### **第 28 条 自然保护地**

张汴乡落实自然保护地 1 处（河南甘山国家森林公园），位于张汴乡和西张村镇交界处，确保自然景观和生物多样性得到有效保护。

该自然保护地已划入生态保护红线，加强对自然保护地的管理与保护。

### **第 29 条 草地资源**

划定草地保护边界，实行分级分类管控，严格限制矿产



开发等建设活动占用天然草地，落实生态修复制度，强化动态监测与执法监管，若增加耕地面积，必须从列入耕地后备资源评价结果的其他草地中开发，严禁违法侵占除列入耕地后备资源评价结果的其他草地。健全乡、村两级管护机制，全面提升草地资源保护与可持续利用水平。

## 第七章 产业规划

### 第 30 条 产业发展目标

优化和调整产业结构，重点发展林果业等特色农业，稳步发展烟叶，大力发展旅游业。同时，有限制的发展特色旅游产品和农副产品加工业，实现三产业联动发展。

### 第 31 条 产业发展策略

策略一：产村相融——一体发展为重点，生态农业（梨园、黑树莓、蓝莓等、雪茸菇）为基石，体验旅游（农家乐、田园观光、采摘体验、地坑院）为增长极，结合旅游优势和区位优势，大力发展商贸业，着力培育旅游商品（非遗体验、文创产品、精品农产品）加工业和现代物流业，加快构建生态经济体系。

策略二：结合生态绿色农产品和林产品的特点，鼓励农民大力开展“一村一特”行动，促进农业与文化旅游融合。

策略三：旅游化改造乡镇，以发展特色旅游为导向，推进新型乡村建设。

策略四：紧邻城区，承接城市外溢需求，强化农文旅融合发展，将大力培育更多三产新业态、新服务（养老、教育配套），培育旅行社等主体，成为城市“后花园”生态屏障功能）。

### 第 32 条 产业布局规划

根据产业发展规律，结合自身特色，规划形成“一心三

区”的产业布局。

一心：是张汴乡集镇产业发展基地中心，主要以农产品加工农业服务业、农产品流通和交易中心为主，是推进农业与二、三产业联动发展的核心空间载体。

三区：高效农旅融合发展示范区——位于乡域北部张汴塬上，紧邻城区，土质肥沃，水资源充足，主要包括北营村、曲村、张汴村、西王村等村庄，重点发展梨园、黑树莓等种植，兼顾生态养殖业，结合梨园、黑树莓、雪茸菇、药方石幢文物保护单位、地坑院文化和传统村落发展农业观光、休闲采摘（西王大棚采摘基地）、亲子游乐、农家乐、康养为一体的乡村休闲旅游业，打造成三门峡农旅融合发展示范区。优质林果种植区——位于乡域中部，主要包括寺院村，重点蓝莓种植，配套完善服务设施，发展休闲观光旅游业。地形为山塬过渡的浅山丘陵区，结合山地文化，地坑院文化和传统村落发展坑院观光、地坑院生态民宿、农耕体验、水果采摘为主要功能的地坑院生态休闲旅游。生态农业养生度假区——以甘山国家森林公园为中心，辐射草庙村，依托已建成的翰林河林草种养基地、翰林河传统农业果业示范基地、生态养殖基地等发展农业休闲（红腹锦鸡观光摄影）、康养度假，亲子游乐、研学旅行、农业商贸，形成张汴乡经济发展的增长极。

### 第 33 条 产业准入负面清单

1. 禁止在未完成土地规划调整和审批的情况下，擅自开

展项目建设，例如某企业在未获得工业用地转商业用地的审批前，就私自建设商业设施。

2. 不得将批而未供土地用于不符合原批准用途的产业项目。如原本批准为制造业的用地，不得用于娱乐业项目。

3. 大型重工业项目禁止在农村产业融合发展区域落地，如钢铁厂、水泥厂等大型重工业生产项目。

4. 可能对农村生态环境造成严重破坏的产业禁止准入，如大规模的露天采矿项目等。

5. 以农村产业融合发展用地名义进行的商品住宅开发项目一律禁止，如某些开发商试图以农村产业融合的名义建设商品房小区。

6. 未经合法审批的别墅、酒店、公寓等房地产项目不得建设，在未取得相关建设许可的情况下，禁止擅自开工建设。

## 第八章 村庄布局

### 第 34 条 村庄分类

张汴乡共有 11 个行政村，其中包含城郊融合类村庄 1 个，为张汴村；特色保护类村庄 7 个，分别为寺院村、刘寺村、北营村、曲村、庙后村、西王村、窑底村；整治改善类村庄 3 个，分别为卢庄村、草庙村、西过村。

### 第 35 条 乡村生活圈

参考《社区生活圈规划技术指南》，结合张汴乡实际，将张汴乡划分为乡集镇层级生活圈和村/组级生活圈 2 个层级。

#### 1. 乡集镇层级生活圈

依托张汴乡乡政府驻地，统筹布局满足乡村居民日常生活、生产需求的各类服务要素，形成乡村社区生活圈的服务核心。

#### 2. 村/组级生活圈

依托北营村、曲村、刘寺村和寺院村划定 4 个村级生活圈，综合保障乡村基本公共服务水平，实现生产生活设施的便利化，并注重相邻村庄之间服务要素的错位配置和共享使用；有条件地区可结合实际情况，完善各类公共服务，加强人居环境整治和公共空间品质提升。

## 第九章 支撑保障体系

### 第一节 道路交通

#### 第 36 条 对外交通

##### 1. 国道

国道 310 东西横穿乡域北侧，西至灵宝，东至渑池县。自国道 310 外缘起向外的距离不少于 20 米作为建筑控制区范围，规划新建的公共场所与公路建筑控制区边界外缘距离国道 310 不少于 50 米。

##### 2. 省道

经过张汴乡的省道有两条，一条为省道 313，自乡政府驻地北侧穿过，北至三门峡市，南至西张村镇；另一条为省道 245，在乡域南侧与县道 046 相交，东经西张村镇至三门峡市。

规划建设省道 313 线石原至西站段改造工程和省道 245 线三门峡至寺河段改建工程项目，以提高其功能性和安全性。

自省道外缘起向外的距离不少于 15 米作为建筑控制区范围，规划新建的公共场所与公路建筑控制区边界外缘距离省道不少于 50 米。

##### 3. 县道

县道 046 南北穿越张汴乡域，北至三门峡市，南与省道 245 相交，规划建设县道 046 线张汴乡草庙至骆驼坡道路提

升改造项目，加强乡域对外交通干道，实施路网提升工程，推进主要经济节点对外快速衔接的骨干农村公路建设。

自县道外缘起向外的距离不少于 10 米作为建筑控制区范围，规划新建的公共场所与公路建筑控制区边界外缘距离省道不少于 20 米。

### 第 37 条 乡域内部交通

乡政府驻地交通：县道 046 是乡政府驻地主要对外交通和主要路网骨架，完善乡政府驻地路网骨架，积极推进县道 046 的建设。

提升乡道 034、029、031。规划拓宽至 7.5-8.5 米，乡村公路应达到三级公路标准。

村道：按照“四好农村路”的建设要求，提高乡村道路质量，为乡村旅游业发展提供支撑；规划村道中通往行政村的道路宽度拓宽至 5.5 米；通往自然村的道路宽度拓宽至 4.5 米，同时改善路面质量，提升乡村道路通行能力。

## 第二节 公用设施

### 第 38 条 给水工程规划

预测规划期末全乡用水规模约为 588 吨/日，乡政府驻地的用水规模为 156 吨/日。

规划保留乡政府驻地东部的给水厂。以地下水为主要水源。人口较多、居住集中或地理位置相对独立的村庄可单独建设小型供水站，人口较少、相邻的村庄可联合建设一个规模稍大的供水站，实现资源共享，降低建设和运营成本，提

高供水保障率，供水规模  $100\text{m}^3/\text{d}$ - $500\text{m}^3/\text{d}$ ，水源为地下水。

### 第 39 条 排水工程规划

采用雨污分流的排水体制。雨水采用暗渠收集，乡政府驻地和村庄沿路设置雨水暗渠，顺自然地形分片排放。

规划逐步完善乡域排水设施，加快污水管网建设，至规划期末，乡域污水总量为  $313.6$  吨/日，其中乡政府驻地为  $83.2$  吨/日。

规划逐步完善乡域排水设施，加快污水管网建设，在乡政府驻地西部新建一处污水处理厂。相近的村庄可采取区域统筹、联合共建的方式建设污水处理站，实现生活污水相对集中处理，处理规模  $50\text{m}^3/\text{d}$ - $200\text{m}^3/\text{d}$ 。

### 第 40 条 电力工程规划

规划电源来自大营镇  $110\text{KV}$  城村变电站；在张汴乡庙后村新增一座  $110\text{KV}$  变电站。规划乡域内有  $220\text{KV}$ 、 $110\text{KV}$  线路各一条，乡政府驻地和村庄分别设置变压器，方便居民用电。结合未来的发展需求，预测到规划期末张汴乡用电负荷为  $5.91\text{MW}$ 。

### 第 41 条 通信工程规划

规划期末，移动电话普及率  $100\%$ ，移动信号基站乡域全覆盖。

保留乡政府驻地北部的邮政所，移动通信业务服务中心，负责全乡邮政储蓄、快递及移动通信业务，服务三农。

全面加快广播电视数字化进程，完成有线电视数字化整



体转换，区域网络覆盖率达到 100%，至 2035 年，有线电视入户率达到 95%以上。

#### 第 42 条 燃气工程规划

本次规划居民生活耗气指标为 0.15 立方米/（人·日），则居民生活用气量约为 0.07 万立方米/日。

气源为西气东输天然气为主，局部村庄以液化石油气方式为辅。

#### 第 43 条 环卫工程规划

公厕：乡政府驻地公共厕所的服务半径宜为 300~500 米。各个行政村结合绿地、广场设置公厕。

垃圾收集点：垃圾逐步实施袋装化，在乡政府驻地应摆放垃圾箱（桶），服务半径 50-80 米设置一处；村庄垃圾收集点村内设置间距为沿村庄道路每 10 户设置一处。

垃圾中转站：农村生活垃圾集中收集处置实行“村收集、乡转运、区处理”模式，各村庄居民点设置垃圾收集点。垃圾经收集后，统一运至陕州区垃圾厂进行处理。

### 第三节 公共服务设施

#### 第 44 条 教育设施

结合张汴乡建设实际，在保留部分原有教育设施用地的基础上，本着就近、规范、合理的原则，至规划期末共规划布局小学 1 所，位于乡政府驻地中部；幼儿园 1 所，位于乡政府驻地中部。

乡政府驻地：规划保留提升乡政府驻地中部的小学、幼

儿园，完善其配套教学设施。

## 第 45 条 文化设施

### 1. 乡级文化设施

规划保留乡政府驻地北部的文化活动用地，配备一定规模的图书馆、文化馆、电影院等设施。

### 2. 村级文化设施

各村统一配备文化活动和农家书屋，有条件的村庄可设置特色民俗活动点和红白喜事厅。

## 第 46 条 医疗设施

乡政府驻地：规划保留提升乡政府驻地北部的张汴乡卫生院，同时预留改扩建空间，完善卫生院的医疗设备，提高服务质量。

村庄：规划保留各行政村的卫生室，进一步完善村卫生室基本设施配备，改善诊疗环境。同时，每千人口配置 1-1.2 名乡村医生，每所村卫生室至少有 1 名乡村医生执业。

## 第 47 条 养老设施

本次规划完善乡政府驻地北部的敬老院，为老、弱、病、残者提供生活保障；建立社会服务中心，设立老年服务组织，使社会服务事业发展逐步与人口老龄化相适应。

其他村庄结合村中公厕设施设置老年活动室，安排在建筑首层，并设专用出入口。

## 第四节 综合防灾减灾

### 第 48 条 防洪规划

乡政府驻地按 20 年一遇标准设防，乡村防洪标准按照 10 年一遇防洪标准设防。规划采用工程性设施、非工程性设施等综合性治理措施。

健全洪水预报、预警系统，以先进、科学的观测设备，汛期统一调度、统一指挥。加强市政工程管理，特别是汛前河道清障，排涝管清淤，以利安全泄洪。

### 第 49 条 消防设施规划

规划乡政府驻地结合乡政府设置 1 处专职消防队，消防给水以张汴乡供水管网为主。村庄结合村委会设置志愿消防队，配备必要的消防器材。

张汴乡森林资源丰富，因此森林防火也是乡域防灾的关键。规划防火巡查队伍和设备，森林火险预测预报系统、火情监测系统建设，同时增加林火扑救系统建设，进一步加强森林消防队伍建设。

### 第 50 条 抗震规划

根据《中国地震动参数区划图》（GB18306—2015）三门峡市地处地震基本烈度七度区；依据地震基本烈度，张汴乡一般工业、民用建筑、村民住宅抗震措施按《建筑抗震设计规范》七度标准设防，生命线系统和重要基础设施按提高一度要求加强其抗震措施。

以乡政府为抗震防灾指挥中心，配备专业的通讯设施及

器材。以农田广场为疏散场地，乡政府驻地的主干道和乡域主要道路为疏散救援通道。

### 第 51 条 应急设施规划

以乡政府为应急指挥中心，各村委会为村级应急指挥中心。规划 1 处乡级救灾物资储备库，各村委会为村级救灾物资储备库。依托卫生院设置一处乡级应急医疗设施，各农村卫生室作为村级应急医疗设施。

乡政府驻地结合主要广场和绿地公园等设置固定避难场所和紧急避难场所。在各村设置至少 1 处紧急避难场所。短、中、长期固定避难场所人均有效避难面积不应低于 2.0、3.0、4.5 平方米，紧急避难场所人均有效避难面积不应低于 0.5 平方米。

### 第 52 条 人防规划

人防指挥通信、医疗救护、物资储备、防空专业队等工程建设应满足《战术技术要求》的规定。

### 第 53 条 气象灾害防治规划

规划保留张汴乡庙后村的三门峡天气雷达站，通过实时监测降水系统、强对流等天气动态，精准捕捉雷暴、短时强降雨、冰雹等灾害性天气并提前发布预警，为区域气象观测、灾害防御及生产生活气象保障提供核心支撑。

### 第 54 条 地质灾害防灾规划

#### 1. 地质灾害分区

根据陕州区地质灾害评估结果，张汴乡地灾高风险区主

要分布在西王村和庙后村；地质灾害中风险区主要位于北营村、庙后村、西王村、窑底村、张汴村、曲村、卢庄村、西过村、刘寺村、寺院村等区域；其余均为地质灾害低风险区。

严格控制在高风险区内进行各类建设活动，确需建设的应进行地质灾害危险性评估并采取工程防护措施；对受威胁严重的居民点实施搬迁避让；同时结合生态保护修复工程，改善地质环境，降低灾害风险。

## 2. 地质灾害点

张汴乡现有崩塌地质灾害隐患点 3 处，其中北营村 2 处、草庙村有 1 处。

规划采用工程措施和非工程措施进行防治，工程治理措施主要通过“稳、拦、排、停”等措施降低灾害的损失，非工程措施旨在通过改善自然环境中采取积极措施，如退耕还林、固土保水，减少灾害的发生。

## 第十章 历史文化与景观风貌塑造

### 第一节 历史文化保护

#### 第 55 条 落实历史文化保护资源

张汴乡现有市级文物保护单位 1 处，为药方石幢，位于曲村，保护范围为：以文物本体为中心向四周外扩 10 米为保护范围；建设控制地带为：以保护范围的边界再向四周外扩 10 米为建设控制地带。文物保护单位应严格按照《中华人民共和国文物保护法》的保护要求，对文物保护单位及其周边环境实行严格保护、整体协调。

张汴乡现有传统村落 4 个，分别位于寺院村、北营村、刘寺村、曲村。其中寺院村、北营村为第一批河南省传统村落；刘寺村为第三批中国传统村落、第一批河南省传统村落；曲村为第四批河南省传统村落。

#### 第 56 条 历史文化保护规定

在文物保护单位的保护范围内，禁止进行可能影响文物保护单位安全及污染其环境的工程施工建设，禁止存放易燃、易爆和易腐蚀性的物品，禁止进行爆破、钻探、挖掘、采矿、取土、垦荒、放牧、修渠、筑路或其他可能影响文物安全的活动。

因特殊情况确需进行工程建设或其他施工作业的，必须保证文物保护单位的安全，并按照《中华人民共和国文物保护法》第二十九条的规定办理相关报批手续。

建设控制地带及控制要求应根据不可移动文物的类别、规模、内容以及周围环境的历史和现实情况合理划定建设控制地带，对建设项目加以限制。不容许在建设控制地带内有超过文物保护单位建筑高度的一般建筑物、构筑物，现状存在的应坚决拆除。该范围内各种修建性活动应在文物、规划等有关行政主管部门指导并同意下才能进行，其建筑内容应根据文物保护单位要求进行，以取得与保护对象之间合理的空间景观过渡。在此保护范围内的一切建设活动均应经规划、文物行政主管部门等审核批准后才能进行。

传统村落以保护和维护为主，严禁任意拆建或改建，确需拆建和新建的建筑必须按法定程序申报，区内改建或新建的建筑，其形式、色彩和风格应与现存建筑相协调，建筑层数控制在3层以下，区内已建成的与建筑和环境不协调的建筑，应拆除或按要求进行改造。

### **第57条 保护传承历史文脉**

建立历史文化保护体系，有效保护历史遗存，深入挖掘历史文化内涵，协调好历史文化保护和乡村发展之间的关系，形成独特的乡村风貌。同时，加强公众教育和民众参与，提高全民保护意识，确保历史文化资源得到有效保护和永续利用。

## **第二节 景观风貌管控**

### **第58条 总体风貌定位**

依托张汴的自然地理环境，构建“三水两库”的山水景

观主骨架，形成一带三廊、三个风貌片区的空间景观结构体系。一带即县道 046 沿线历史文化遗存展示带；三廊即乡域内流经的三条河流构成的主要景观廊道；三种风貌片区即集镇景观风貌区、一般村庄风貌区和特色村落景观风貌区。

### 第 59 条 风貌管控

规划以乡政府驻地、国道、省道、县道、乡道沿线村庄作为景观重点区域，对重要入口空间、公共场地、公共建筑、前庭后院等点状节点空间，道路、街巷等线状空间进行严格的控制和设计。

公共空间的设计应尽量减少硬质铺地，与自然生态环境相协调。村民住宅整体宜采用坡屋顶建筑风格，住宅建筑的形式应协调统一，增强村庄肌理的整体感。村庄绿化景观建设应体现村庄的自然景观风貌与人文景观风貌两方面，与当地的自然景观和人文风貌相契合，绿化要充分结合自然地形，营造舒适自然的山水环境，植物搭配以乡土树种为主，穿插常绿树种和花灌木，丰富自然色彩。

### 第 60 条 引导集镇建设特色风貌

强化乡政府驻地空间布局与周边自然环境的协调性，严格控制新建建筑高度。新建建筑以多层为主。规划新建住宅建筑高度不得超过 12 米，新建公共建筑不宜超过 24 米，现有建筑改造尽量按高度要求进行控制。建筑主体米黄、暖灰（高明度）等较为明快的色彩；点缀色谱采用赭红、中绿等深色，普通透明玻璃。选用中低细腻度的材料。反映三门峡



地区乡土建筑特征的装饰构件。

### 第 61 条 引导乡村建设特色风貌

保持传统建筑特点，以乡土建筑风格为主，以中小尺度的多层建筑为主，不宜采用曲（线、面）、斜（线、面）建筑。

注重与农村生活场景相适应的空间设计，户内设置储物空间、屋顶晾晒空间与农机具存放空间等；遵循节地、节能、节水、节材的原则，优化空间布置，减少不必要的结构构件，选用当地易于获取的建筑材料，并采取有效的节能系统，同时适当推广采用新型能源与清洁能源。

### 第 62 条 传承地域建筑文化特色

以文物保护单位、地坑院为核心区域，彰显传统建筑风貌；外延区域通过更新，协调整体建筑立面及屋顶材质色彩，统一建筑风格。

## 第十一章 乡政府驻地规划

### 第一节 用地布局

#### 第 63 条 乡政府驻地范围

乡政府驻地范围东至粮仓，西至张汴农贸市场西约 72 米处，北至张汴乡邮政所北边界，南至加工厂南边界。

### 第二节 道路交通

#### 第 64 条 对外交通

县道 046 和县道 027 为乡政府驻地主要对外联系道路。

#### 第 65 条 路网规划

规划采用“两横一纵”的布局结构。“两横”是指县道 027、村道 251；“一纵”是指县道 046。

### 第三节 公用设施

#### 第 66 条 给水工程

规划预测远期最高日需水量为 156 立方米/日。

规划保留乡政府驻地东部的给水厂，水源来自张汴乡地下水井群，通过高位水池输送至用户。

依托原有给水管网，通过新建和改造，逐步完善管网系统。

#### 第 67 条 排水工程

规划采用雨污分流制排水体制。

## 1. 雨水工程

规划沿乡政府驻地主要道路布置雨水管网，雨水通过管道收集后排至北部地势低洼处，规划雨水管管径 DN500，雨水管道采用钢筋混凝土管。

## 2. 污水工程

规划范围的平均日污水量为 83.2 立方米/日。

规划在乡政府驻地西部新建一处污水处理厂，主要沿乡政府驻地道路布置污水管网。

## 第 68 条 电力通信工程

### 1. 电力工程

至 2035 年，乡政府驻地综合年用电负荷为 0.23 万千瓦。电源来自大营镇 110KV 城村变电站。

### 2. 通信工程

规划保留现状邮政所 1 处，位于乡政府驻地北部、县道 046 西侧，负责全乡邮政储蓄、快递及移动通信业务。

## 第 69 条 燃气工程

气源以西气东输天然气为主，以瓶装液化气为辅。

至 2035 年规划期末，管道燃气用气量为 371.25 立方米/年。

规划范围燃气负荷为 371.25 立方米/天。规划沿乡政府驻地道路布置 DN150、DN100 的燃气管道，可满足乡政府驻地用气需求。

## 第 70 条 环卫工程规划

### 1. 生活垃圾量预测

至 2035 年，乡政府驻地生活垃圾高峰日排出量为 0.13 吨/日。垃圾经收集后运送至陕州区垃圾处理厂进行处理。

### 2. 公共厕所

乡政府驻地公共厕所的服务半径宜为 300~500 米。主要街道按标准二类厕所设置，对外开放游览点及繁华街道按标准一类厕所设置。每座建筑面积 30-60 平方米；乡域各个行政村结合绿地、广场设置公厕。

## 第四节 公共服务设施配置

### 第 71 条 机关团体用地

规划保留机关团体设施用地，为乡政府、派出所、民政所等。

### 第 72 条 文化用地

规划保留乡政府驻地北部的文化中心 1 处。

### 第 73 条 教育用地

规划保留乡政府驻地中部的小学 1 所；保留幼儿园 1 所，为张汴乡中心幼儿园。

### 第 74 条 医疗卫生用地

规划保留提升乡政府驻地北部的张汴乡卫生院。

### 第 75 条 社会福利用地

规划保留提升张汴乡敬老院 1 处，位于张汴乡政府北部

## 第五节 空间形态与风貌管控

### 第 76 条 空间形态结构

规划形成“一轴、三组团、多点”的空间结构。

“一轴”：县道 046 服务发展轴。

“三组团”：即北部综合服务组团、南部生活组团和中部商贸服务组团。

“多点”：为绿化景观中心、文化娱乐中心、行政中心、商业中心和教育中心等。

### 第 77 条 开发强度分区

分为三个强度区，实行等级化的开发强度管制。

强度一区：主要为教育、医疗、社会福利设施、市政设施等，整体容积率控制在小于等于 1.0，密度控制在不大于 30%。

强度二区：主要为宅基地、行政办公场地、商业用地，容积率控制在 0.8-1.5，建筑密度不大于 40%。

强度三区：主要为工业、仓储用地，容积率控制在不小于 0.8，建筑密度不小于 30%。

### 第 78 条 建筑高度控制

明确基准高度分区，建立整体高度秩序。已建成部分基准高度分区尊重现状建成情况，按照现状高度进行高度管控，规划新增及更新部分根据基准高度划分原则，确定新建建筑高度不超过 24 米。

## 第 79 条 风貌分区

建筑风貌以“一个基调、三个风貌区”进行风貌引导。

一个基调：以形体简洁、色调明快的现代建筑风格作为集镇建筑的基本格调。

三个风貌区：中部集镇综合建筑风貌、南部工业物流建筑风貌、东部现代宜居建筑风貌。

## 第六节 综合防灾减灾

### 第 80 条 抗震规划

乡政府驻地一般工业、民用建筑、村民住宅抗震措施按《建筑抗震设计规范》张汴乡设防烈度为 7 度，特殊设防和重点设防类设施的抗震措施提高一级。

以乡政府为抗震防灾指挥中心，配备专业的通讯设施及器材。以游园、广场为疏散场地，以县道 046 为应急主通道，作为疏散救援通道，结合仓储用地配备救灾物资。

### 第 81 条 消防规划

张汴乡政府内设有消防办公室，可满足消防要求，故本次不再规划消防站。

### 第 82 条 人防规划

人防工事结合乡政府驻地建设，与经济建设协调发展，注重开发利用地下空间，平时可作为地下商店、车库等设施，战时为疏散掩蔽场所，实行平战结合。

### 第 83 条 防洪规划

乡政府驻地按 20 年一遇防洪标准设防。

### 第 84 条 应急规划

#### 1. 防灾指挥中心

结合张汴乡人民政府，设置应急防灾指挥中心。

#### 2. 应急医疗设施

依托张汴乡卫生院，作为急救医院。

#### 3. 应急物资储备设施

规划应急物资储备库结合乡政府布置。

## 第十二章 土地综合整治和生态修复

### 第一节 土地综合整治

#### 第 85 条 农用地整治

综合整治低效利用及不合理利用的农用地，增加有效耕地面积。深入推进耕地质量保护行动，将中低质量的耕地纳入高标准农田建设范围，实施提质改造。通过坡改梯、施加有机肥、秸秆还田、耕作层剥离再利用等措施改良土壤质量，在优化耕地布局、增加耕地面积的同时，提高耕地质量和集中连片度。在乡域结合农田林网建设，提升高标准农田集中连片度和农业生态景观水平，近期优先在寺院村、刘寺村开展高标准农田建设。

#### 第 86 条 建设用地整治

综合运用城乡建设用地增减挂钩、乡村振兴等相关政策，对农村集体建设用地进行综合整治，分阶段落实乡村居民点整治工程。加强农村宅基地管理，逐步解决宅基地布局散乱和超标准用地问题，引导农村闲置宅基地合理流转，提高农村建设用地利用效率。盘活存量建设用地，集约精准保障新农村基础设施、公共服务设施建设和产业融合发展用地。对空心村、缩并的自然村等，与农用地整治相结合，进行整理复垦。

#### 第 87 条 适度安排宜耕后备资源开发

在保护和改善生态环境的前提下，依据土地利用条件，



有计划、有步骤地推进其他草地、裸土地等未利用地开发利用，通过土地平整与改造、配套完善农田水利设施、修剪田间道路、营造防护林等措施，增加有效耕地面积，逐步改善土壤环境，提高耕地质量。

## 第二节 生态修复

### 第 88 条 修复整治策略

落实“山水林田湖草”生命共同体的系统理念，遵循保护优先，自然恢复为主的总要求，实施系统修复、综合治理，重点开展水生态修复、林地生态修复、矿山修复等，提升甘山国家森林公园生态屏障作用，改善张汴乡生态环境。

### 第 89 条 森林生态修复

通过实施封山育林、退化林修复、困难地人工造林、天保人工造林，提升张汴乡林业生态建设水平。规划期内通过植被恢复、植被配置等方式，提升森林覆盖率、改善生态环境、涵养水源、减少水土流失。

### 第 90 条 水体生态修复

在张汴乡境内有计划实施生态化改造，恢复岸线，深入推进孟家河、好阳河、苍龙涧河和淄阳河流域修复工程，恢复河道生态功能。加快推动沿孟家河、好阳河、苍龙涧河和淄阳河流域生态廊道建设，高标准打造沿河流域生态观光带、文化带和保护带。

### 第 91 条 矿山生态修复

对采区、废矿渣堆场及周围原生景观破坏区域进行生态

绿化；对采空塌陷区回填后植树种草，做好生态绿化，做好该区域水保工程项目建设。

## 第十三章 规划传导

### 第 92 条 村庄编制单元

立足 11 个村庄的个体差异与发展潜力,按需选择村庄规划编制类型,科学编制与各村实际高度契合的村庄规划。村庄编制单元落实耕地保有量、永久基本农田、生态保护红线和村庄建设边界等 4 项有条件约束性指标和管控要求。

### 第 93 条 通则式村庄规划管理规定

#### 1. 适用范围

通则式村庄规划管理规定适用于城镇开发边界外暂不单独编制村庄规划的乡村地区建设项目的规划管理。

#### 2. 底线约束

严格落实乡镇国土空间规划中划定的耕地和永久基本农田保护红线、生态保护红线,核准落实历史文化保护线、洪涝风险控制线、矿产资源开采保护线。

村庄规划分区应与乡镇国土空间规划明确的规划分区保持一致,严格落实相应规划分区管控要求。

#### 3. 总体要求

严格落实乡镇国土空间规划村庄边界划定成果,各类乡村建设行为原则上应在村庄建设边界内开展,优先使用存量建设用地。村庄建设边界外原则上不安排乡村建设用地。涉及农转用的应先办理农转用手续。

#### 4. 村民住房

严格落实“一户一宅”的政策，新增住宅尽量采用《陕州区农村住房设计图集》，且需符合《河南省农村宅基地和村民自建住房管理办法》（豫政〔2025〕12号）等相关要求，每户宅基地申请面积不超过200平方米（0.3亩），建筑面积一般不得超过300平方米，建房层数不得超过三层，建筑高度不超过12米。

建筑风格以传统建筑风貌为主，屋面多以坡屋面形式进行设计，在满足外观的前提下，同时满足排水要求。灵活运用院落、露台等塑造建筑的错落变化，丰富建筑形态。建筑院落多设置开放院墙，部分院墙可采用花池、矮墙、篱笆等进行院落分割，庭院内多增加绿植，美化建筑环境。

## 5. 乡村基础设施和公共服务设施

乡村基础设施和公共服务设施用地包括垃圾收集点、公厕、污水处理设施、文化广场、卫生室、养老、教育等，村民不得随意占用。

农村幼儿园的建设标准应符合《托儿所、幼儿园建筑设计规范（2019年版）》（JGJ39-2016）、《幼儿园建设标准（建标175-2016）》相关要求和建设标准，农村中小学的建设应符合《中小学校设计规范》等相关标准。其他乡村公共服务设施和基础设施应按照国家 and 地方相关行业标准进行建设，确保功能完善、质量达标。

公共服务建筑包括老年活动室、文化活动室、农家书屋、便民农家店、村务室、物流配送点。其中老年活动室、文化

活动室、农家书屋宜结合村务室综合设置，便民农家店、物流配送点宜综合设置。

公共建筑以 1-2 层为主，不超过 6 层，建筑高度一般宜控制在 12 米以下，不应超过 24 米，建筑密度不应大于 40%，整体高度控制融入周边绿色环境，确保村庄风貌完整性。

公共建筑建议采用稳重的石材料或涂料。建筑外墙窗墙比应按照民用建筑节能设计标准确定，保证建筑设计节能合理。鼓励使用新技术与新材料，鼓励使用当地材料，以达到经济，节能，生态的目标。

公共建筑总体基调的色彩搭配应参照居住建筑色彩要求，与居住建筑相协调。

颜色不要大面积使用明亮或沉闷的颜色。石料和砖石块宜保持自然的色彩。玻璃和金属的颜色，宜选用柔和中性的色调，如古铜色、灰绿色和蓝色的材料。为了突出建筑的门窗、入口、节点等，可用一定程度的对比色。

公共建筑的屋顶形式应考虑协调、呼应，反对各自标新立异。推荐住宅建筑应统一采用坡屋顶，屋顶错落有致、屋檐的线条处理使得建筑更加精神和雅致。

## 6. 乡村产业发展

鼓励乡村产业空间复合高效利用，控制工业用地和仓储用地容积率大于等于 0.8，建筑密度控制在大于等于 30%；建筑高度控制为小于等于 24 米。

## 7. 防灾减灾

严格避让地质灾害极高或高风险区、蓄滞洪区、采煤塌陷区及尾矿库下游 1 公里范围等不适宜建设区域，对无法避让的隐患点实施工程治理；按标准布局消防设施、防洪工程及抗震建筑，明确避难场所位置，形成“空间避让+工程防护+应急管理”的综合防灾体系。

## 第十四章 规划实施

### 第 94 条 完善规划体系

结合张汴乡实际，完善张汴乡国土空间规划体系，建议下步编制乡政府驻地所在村村庄规划、集聚提升类村庄规划，旅游、全域土地综合整治等专项规划，确保相关规划与乡镇国土空间总体规划有效衔接，实现国土空间规划体系的全域覆盖，明确各级各类规划管控要求和实施措施。

### 第 95 条 制定实施计划

落实上位规划确定的重点项目清单，同时根据十五五规划制定近期实施计划。

主要围绕基础设施服务水平、产业发展、生态修复与土地整治、公共服务设施建设等方面。重点实施全域土地综合整治，提升乡政府驻地公共服务和市政基础设施服务能力和水平。

### 第 96 条 规划实施政策机制保障

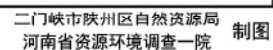
充分利用各种媒介向社会公布和宣传乡镇国土空间规划，提高社会对空间规划的认知认同，提升公众参与的积极性和判断力。广泛发动社会团体、相关机构和专家学者等积极参与国土空间规划监督，推动公众参与国土空间规划过程，建立规划宣传和交流互动机制，将规划核心内容及时公示公告，征求公众意见，确保规划好用、管用和实用。

为保障乡镇国土空间规划有序实施，应强化政策保障，

明确规划实施的组织要求及相关配套政策，做到编管结合，系统整合，包括财税政策、产业准入、考核评估、奖惩机制等。

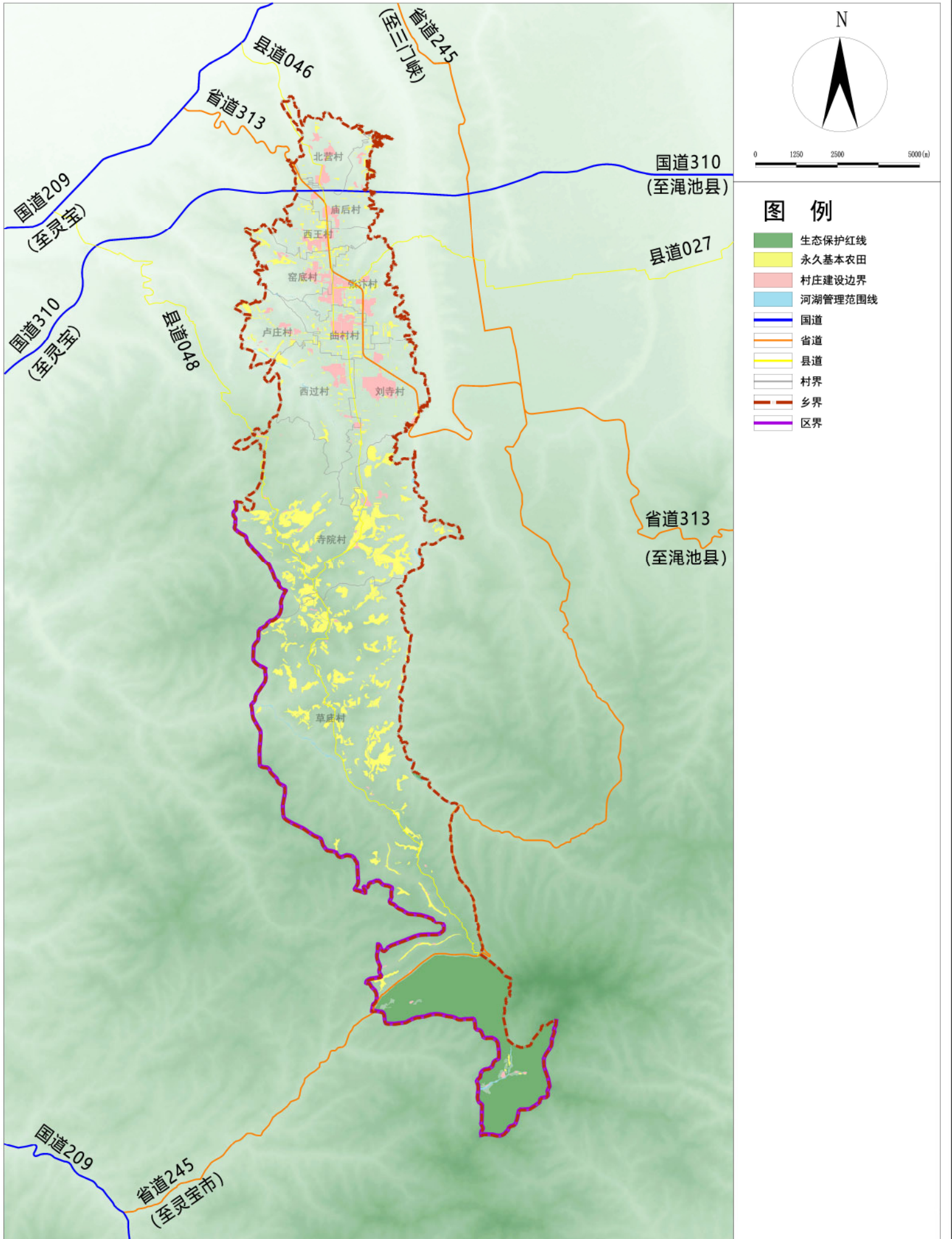


## 乡域国土空间总体格局规划图



陕州区张汴乡国土空间总体规划(2021-2035年)

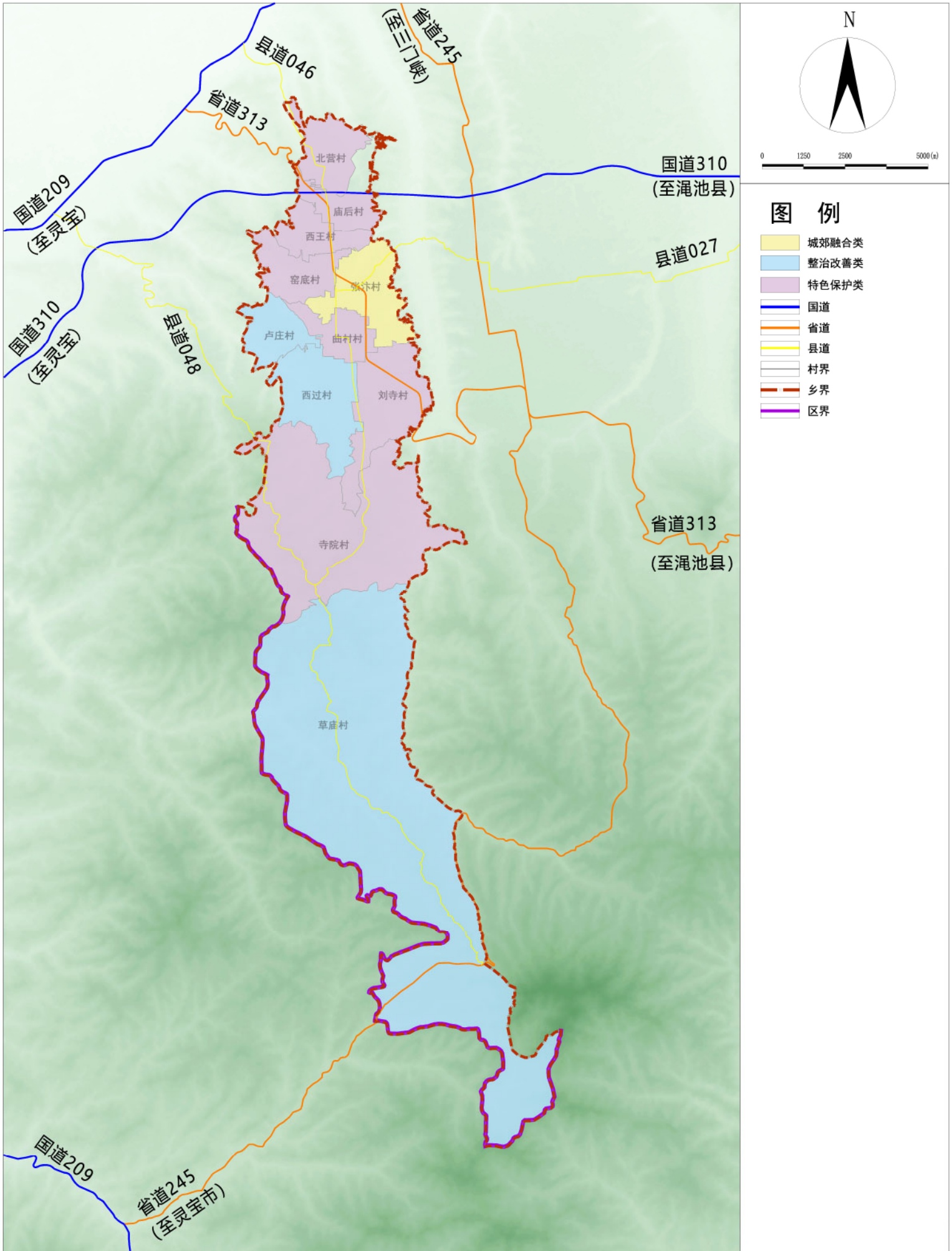
乡域国土空间控制线规划图





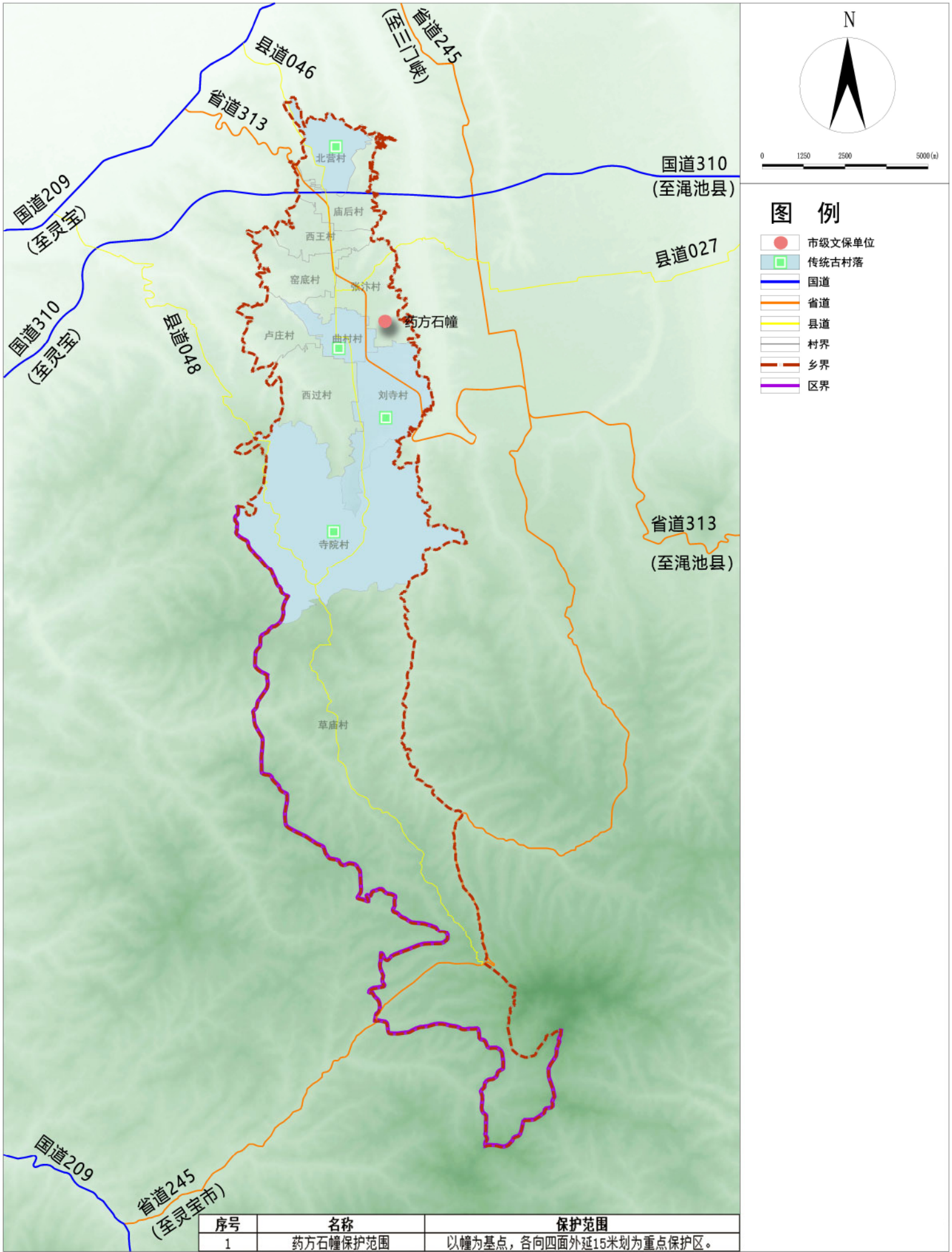
# 陕州区张汴乡国土空间总体规划(2021-2035年)

## 乡域村庄布点规划图



陕州区张汴乡国土空间总体规划(2021-2035年)

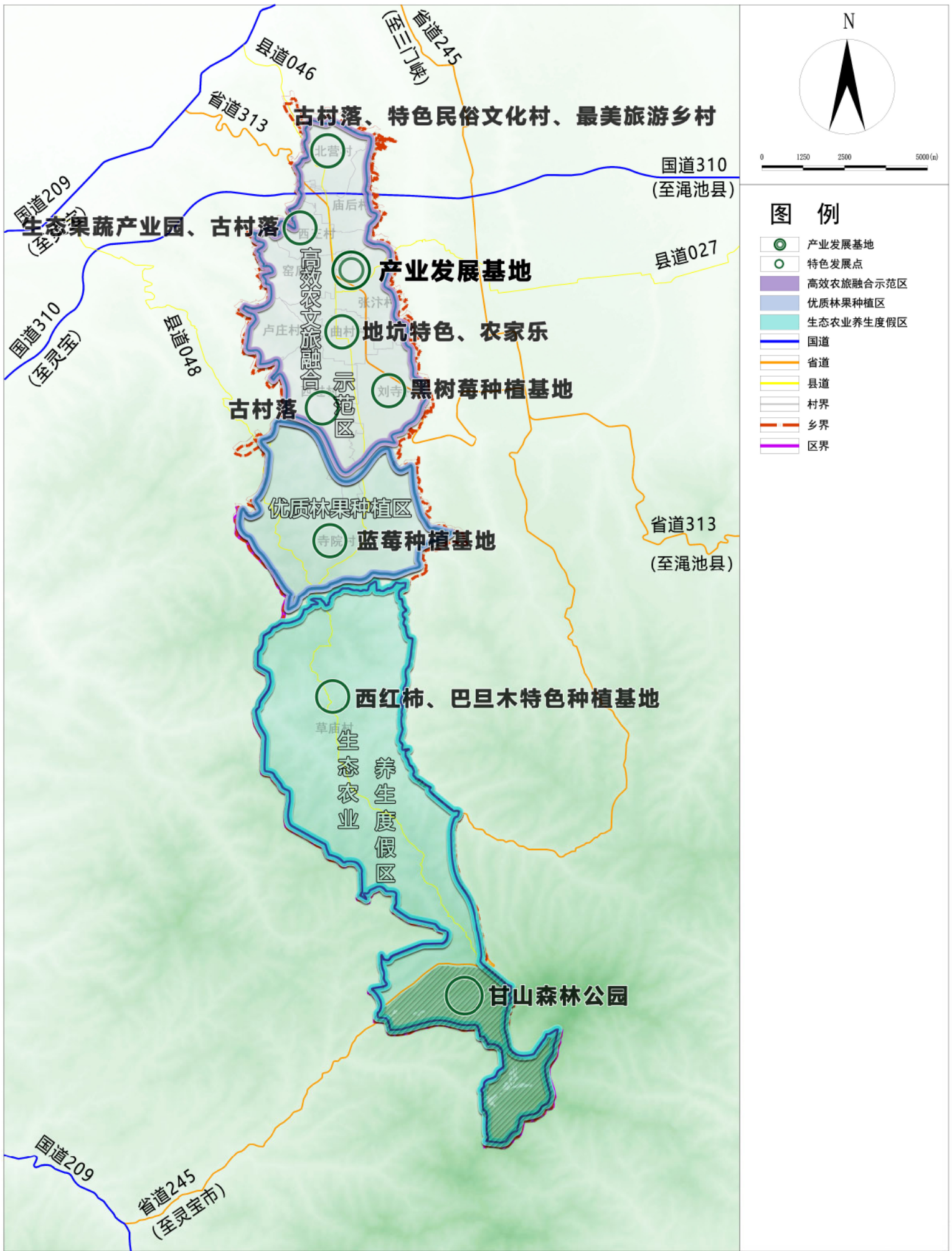
乡域历史文化保护规划图





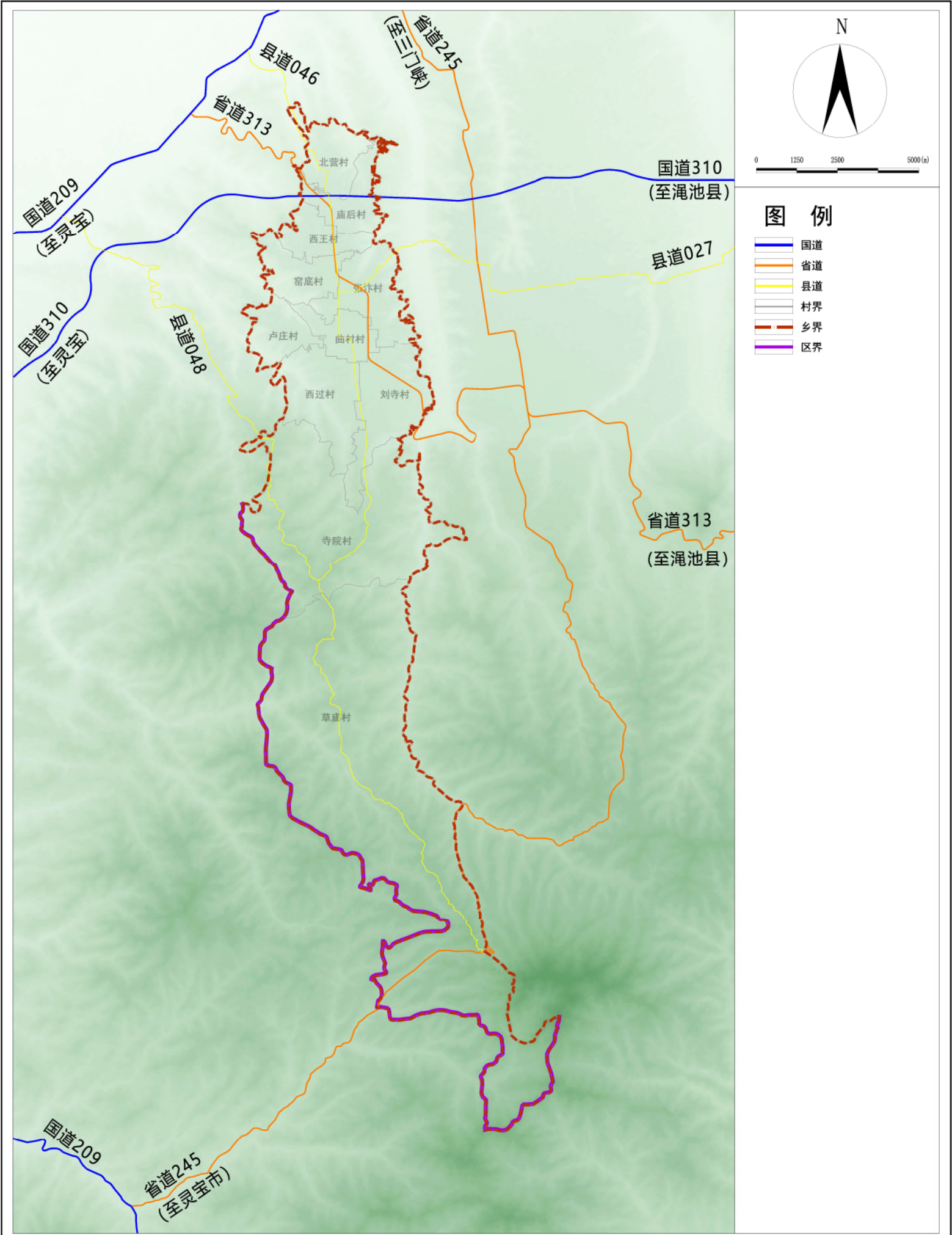
陕州区张汴乡国土空间总体规划(2021-2035年)

乡域产业空间规划图



陕州区张汴乡国土空间总体规划(2021-2035年)

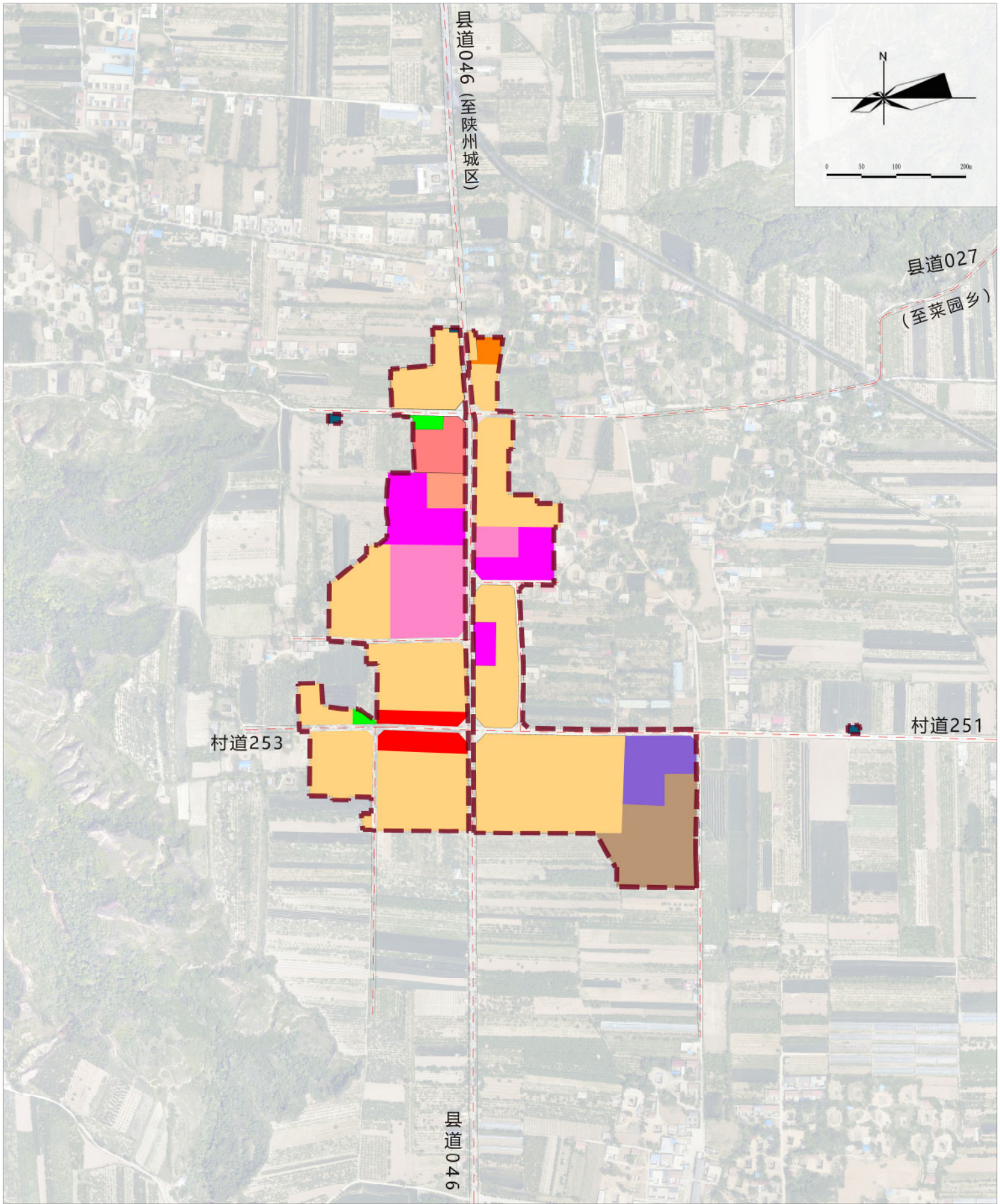
乡域综合交通规划图





陕州区张汴乡国土空间总体规划(2021-2035年)

乡政府驻地国土空间用地规划图

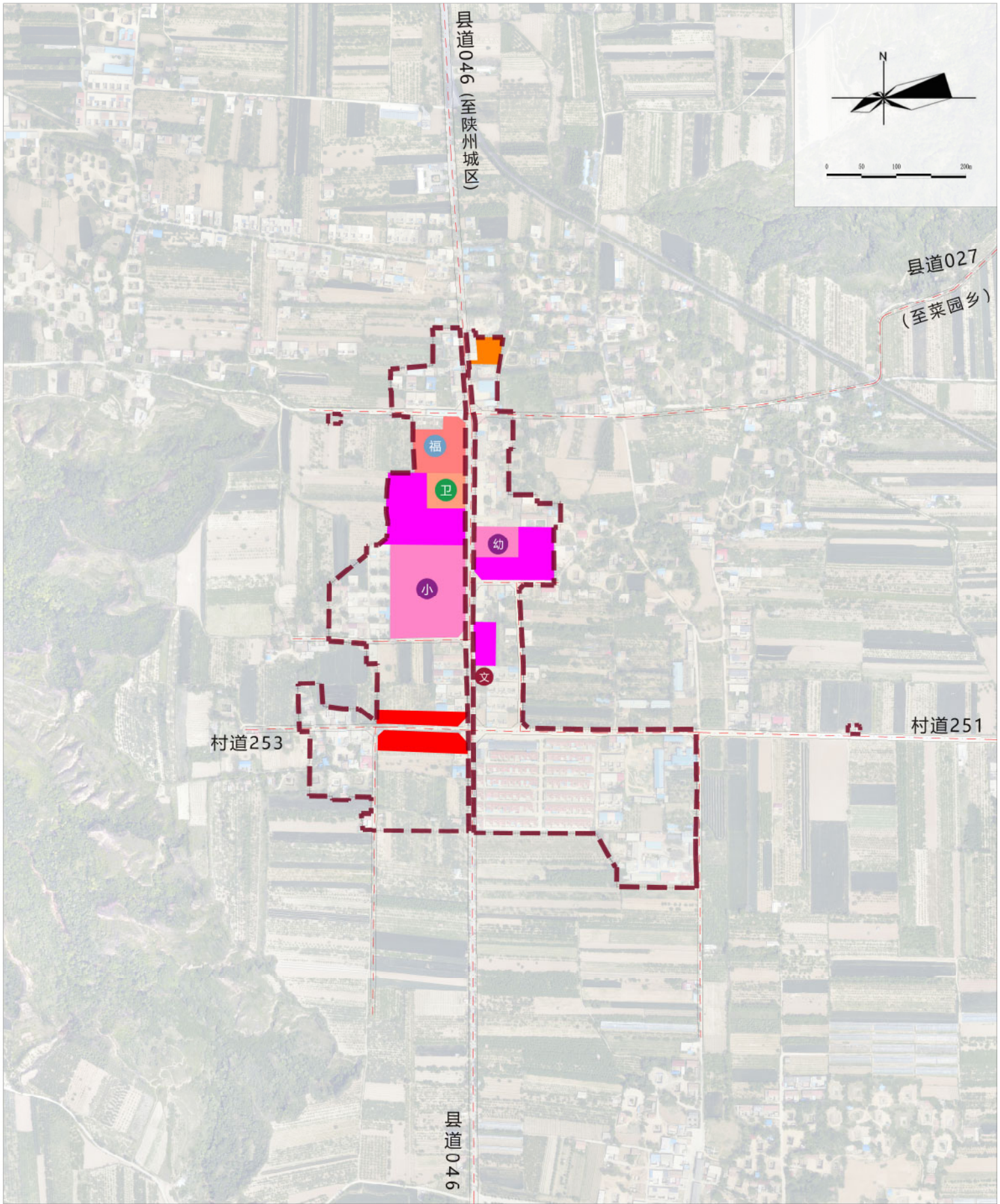


- 图例
- |        |        |        |           |
|--------|--------|--------|-----------|
| 农村宅基地  | 幼儿园用地  | 工业用地   | 邮政用地      |
| 机关团体用地 | 医疗卫生用地 | 物流仓储用地 | 公园绿地      |
| 文化用地   | 社会福利用地 | 供水用地   | 乡政府驻地规划范围 |
| 中小学用地  | 商业用地   | 排水用地   |           |



陕州区张汴乡国土空间总体规划(2021-2035年)

乡政府驻地公共服务体系规划图

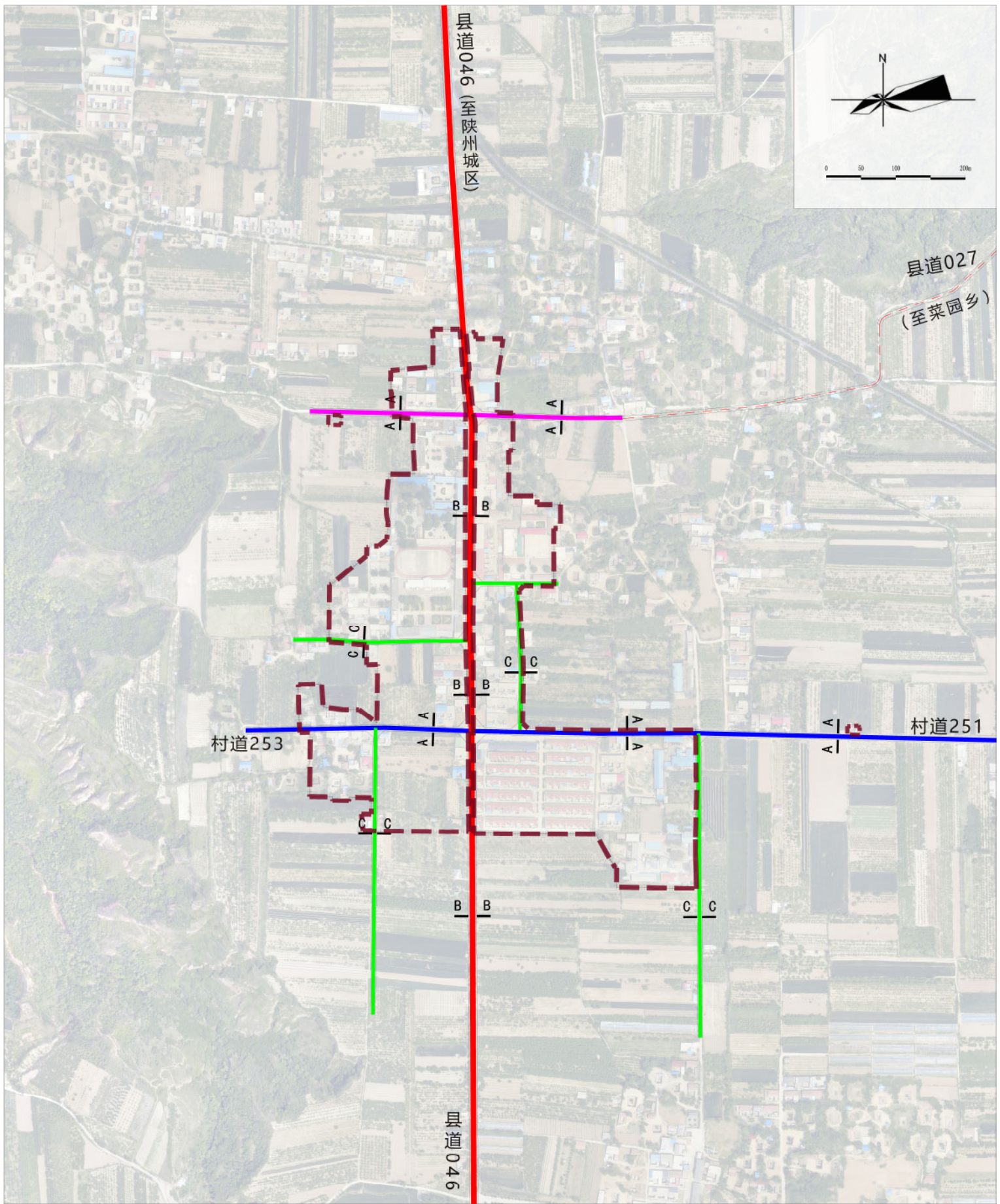


- 图例
- |        |           |
|--------|-----------|
| 机关团体用地 | 医疗卫生用地    |
| 文化活动用地 | 社会福利用地    |
| 中小学用地  | 商业用地      |
| 幼儿园用地  | 乡政府驻地规划范围 |



陕州区张汴乡国土空间总体规划(2021-2035年)

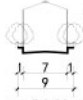
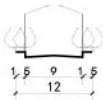
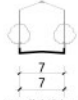
乡政府驻地道路交通规划图



图例

- 主干路
- 次干路
- 支路
- 乡政府驻地规划范围

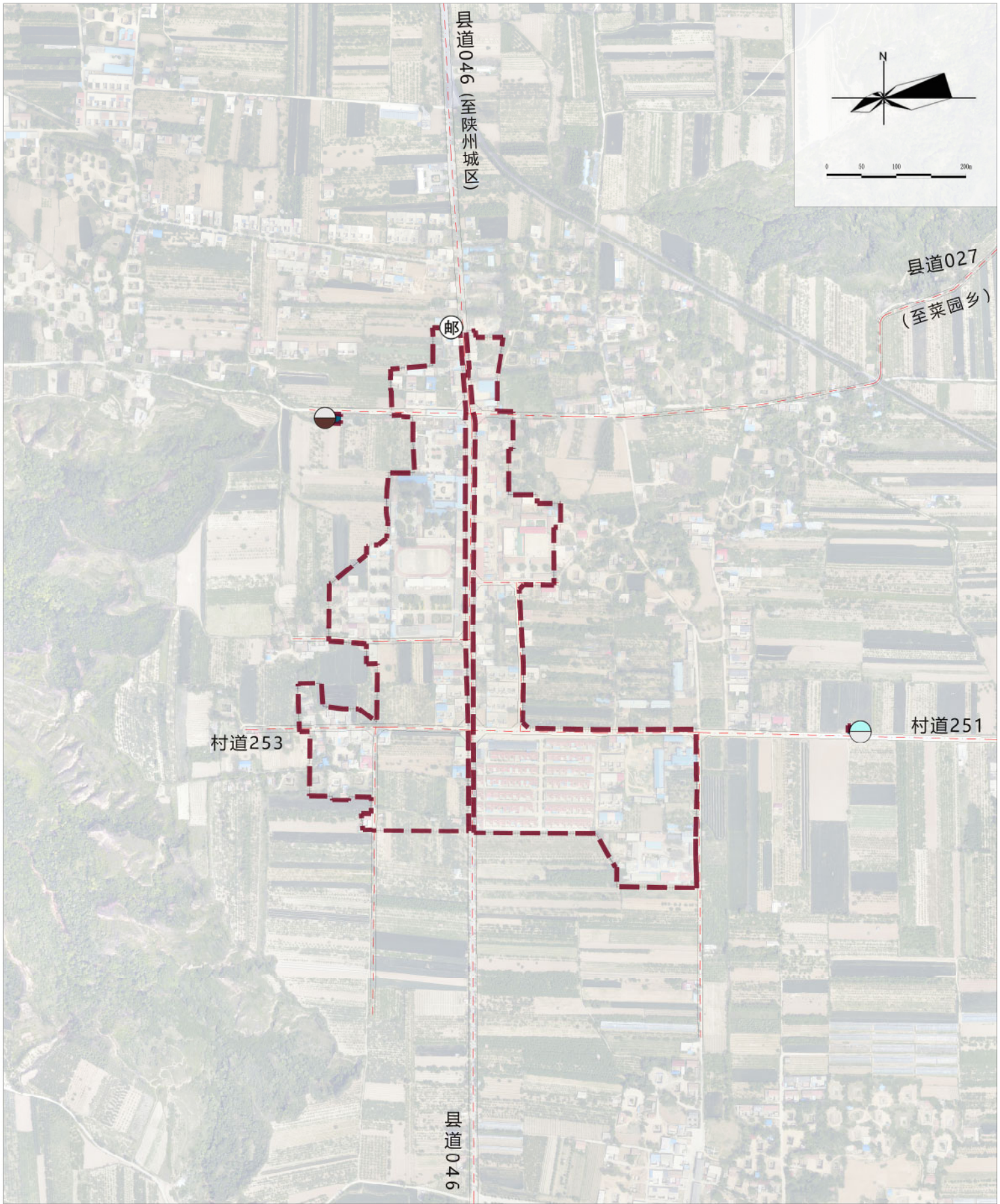
道路横断面图





陕州区张汴乡国土空间总体规划(2021-2035年)

乡政府驻地基础设施规划图



- 图例
- 供水用地
- 排水用地
- 邮政用地
- 乡政府驻地规划范围